

ไข้ดำแดง (Scarlet fever)

ในปี พ.ศ. 2548 สำนักกระบาดวิทยา ได้รับรายงานผู้ป่วยโรคไข้ดำแดง (Scarlet fever) จำนวน 180 ราย จาก 34 จังหวัด คิดเป็นอัตราป่วย 0.29 ต่อประชากรแสนคน

ระหว่างปี พ.ศ. 2539 ถึง พ.ศ. 2543 มีรายงานผู้ป่วยไม่เกินปีละ 3 ราย ค่ามัธยฐาน 5 ปีซ้อนหลัง (พ.ศ. 2543- 2547) 98 ราย ปี พ.ศ. 2546 – 2548 มีรายงานผู้ป่วย 86 ราย 120 ราย และ 180 ราย ตามลำดับ มีแนวโน้มสูงขึ้นตั้งแต่ปี พ.ศ. 2544 (รูปที่ 1) ผู้ป่วยเฉลี่ยเดือนละ 15 ราย ตั้งแต่ 4 – 33 ราย ต่อเดือน เดือนสิงหาคม พบผู้ป่วยสูงสุด (รูปที่ 2)

ภาคเหนือ มีอัตราป่วยต่อประชากรแสนคนสูงสุด (0.43) รองลงมา ภาคตะวันออกเฉียงเหนือ (0.42) ภาคใต้ (0.21) และภาคกลาง (0.11) เมื่อเปรียบเทียบกับปี พ.ศ. 2547 พบว่า อัตราป่วยของภาคตะวันออกเฉียงเหนือ และภาคกลางสูงขึ้น ส่วนภาคเหนือ และภาคใต้ลดลง (รูปที่ 3)

10 จังหวัดแรกที่มีอัตราป่วยต่อประชากรแสนคนสูงสุด ได้แก่ จังหวัดนครราชสีมา (2.83) ยะลา (1.73) กูเก็ด (1.73) แม่ฮ่องสอน (1.61) ลำปาง (1.54) พะเยา (1.03) เชียงใหม่ (0.98) ราชบุรี (0.85) อ่างทอง (0.81) และกระบี่ (0.77) (รูปที่ 5)

ผู้ป่วยส่วนใหญ่เป็นเด็กอายุต่ำกว่า 15 ปี มีอัตราป่วยสูงสุดใน กลุ่มอายุ 0 - 4 ปี (1.88 ต่อประชากรแสนคนตามกลุ่มอายุ) รองลงมา กลุ่มอายุ 5-9 ปี (1.59 ต่อแสนประชากรตามกลุ่มอายุ) และ กลุ่มอายุ 10-14 ปี (0.27 ต่อแสนประชากรตามกลุ่มอายุ) (รูปที่ 4) เป็นชาย 104 ราย หญิง 76 ราย อัตราส่วนเพศหญิงต่อเพศชาย เท่ากับ 1 : 1.4

อาชีพของผู้ป่วยส่วนใหญ่เป็น นักเรียน/นักศึกษา ร้อยละ 16.11 รองลงมา เกษตรกรรม ร้อยละ 6.11 งานบ้าน ร้อยละ 6.11 และไม่ระบุ ร้อยละ 66.11

ส่วนใหญ่เข้ารับการรักษาในโรงพยาบาลชุมชน ร้อยละ 71.11 โรงพยาบาลทั่วไป ร้อยละ 16.11 โรงพยาบาลศูนย์ ร้อยละ 10.0 และสถานีอนามัย ร้อยละ 2.22 เป็นประเภทผู้ป่วยนอก ร้อยละ 82.22 และผู้ป่วยใน ร้อยละ 17.78 ผู้ป่วยส่วนใหญ่อาศัยในเขตองค์การบริหารส่วนตำบล ร้อยละ 90.55 และในเขตเทศบาล ร้อยละ 9.45

ไข้ดำแดง เป็นการติดเชื้อแบคทีเรียที่ผิวหนังที่พบบ่อยในเด็ก เกิดจากการติดเชื้อ group A streptococci เป็นส่วนใหญ่ แต่อาจพบ type B หรือ C ก็ได้ ทำให้เกิดคออักเสบ แล้วตัวเชื้อปล่อยสาร erythrotoxic toxin ทำให้เกิดอาการขึ้นในเด็ก ส่วนใหญ่มักพบในผู้ป่วยที่มีอายุ 4 - 8 ปี

ผู้ป่วยจะมีไข้สูง เจ็บคอ ต่อมทอนซิลอักเสบ ปวดเมื่อยตามตัว ต่อมเหงื่อไหลงโต มีผื่นขึ้น 12 - 48 ชั่วโมง หลังจากมีอาการไข้ และเจ็บคอ ผื่นเป็นลักษณะเป็นเม็ดเล็กๆ สีแดง กดแล้วจางลง ภูมิต้านทานจะต่ำ (sandpaper like) ผื่นเริ่มที่คอ หน้า ลำตัวส่วนบน แล้วกระจายไปทั่วตัวในเวลา 2 - 3 วัน แต่จะไม่มีผื่นที่ฝ่ามือ และฝ่าเท้า หน้าจะแดง แต่รอบปากจะซีด (circumoral pallor) ผื่นหนาแน่น บริเวณข้อพับ เช่น ที่รักแร้ ข้อพับแขน ข้อพับขา บางครั้งเห็นเป็น petechiae เรียงเป็นเส้น เรียกว่า Pastia's lines ใน 2 - 3 วันแรก ทอนซิลจะแดง ลิ้นจะขาว แต่ tongue papillae จะแดง เรียก white strawberry tongue ในวันที่ 4 - 5 ฝ้าขาวที่ลิ้นหายไป เห็นลิ้นแดงมาก และ tongue papillae เป็นตุ่มนูนแดง เรียกว่า red strawberry tongue และมักมีจุด petechiae ที่เพดานอ่อนด้วย ในวันที่ 4 - 5 นี้ ผื่นที่ลำตัวจะจางลง ในสัปดาห์ที่ 2 ผื่นหนังจะเริ่มลอก เป็นแผ่นบางๆ โดยเริ่มลอกที่หน้า ลำตัว แขนขาก่อน ส่วนมือและเท้าจะลอกหลังสุดในสัปดาห์ที่ 2 - 3 อาจเห็นเป็นแผ่น 2 เดือนต่อมา จะพบ Beau's line ซึ่งเป็นร่องที่เล็บ และมีอาการผมร่วงแบบ telogen effluvium ได้ด้วย⁽¹⁾

โรคไข้ดำแดงอาจกลับมาเป็นปัญหาสาธารณสุขได้ เพราะอัตราป่วยเพิ่มขึ้นในช่วง 5 ปีล่าสุด โดยปี พ.ศ. 2548 มี ยอด ผู้ป่วย สูง ที่ สุด ใน รอบ 30 ปี ส่วนใหญ่ มี อายุ ต่ำ กว่า 15 ปี

เ อ ก ส า ร อ ้ า ง อ ง

1. ผศ.พญ.ศิริวรรณ วนานุกูล. การติดเชื้อแบคทีเรียที่ผิวหนังที่พบบ่อยในเด็ก.

[cited 2006 Jul 18]: Available from: URL : <http://cai.md.chula.ac.th/lesson/skin/home.htm>

ผู้เรียบเรียง: นายสมชาย เวียงพิทักษ์ และ ว่าที่ร้อยตรีศิริชัย วงศ์วัฒนไพบุลย์

Fig. 1 Reported Cases of Scarlet fever per 100,000 Population, by Year, Thailand, 1996 - 2005.

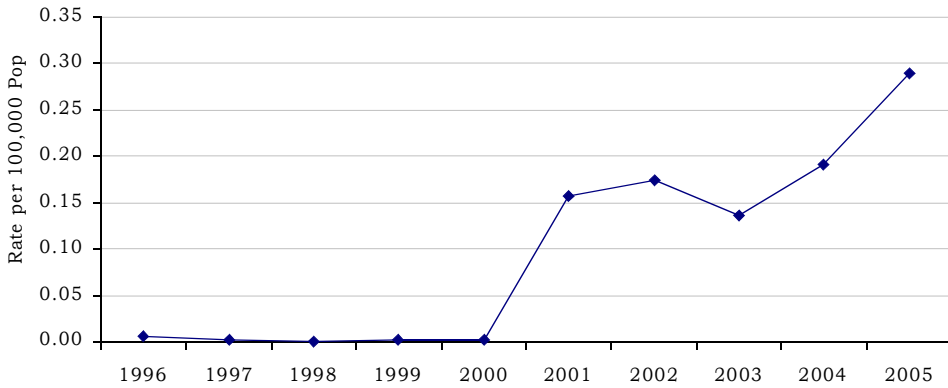


Fig. 2 Reported Cases of Scarlet fever by Month, Thailand, 2001 - 2005.

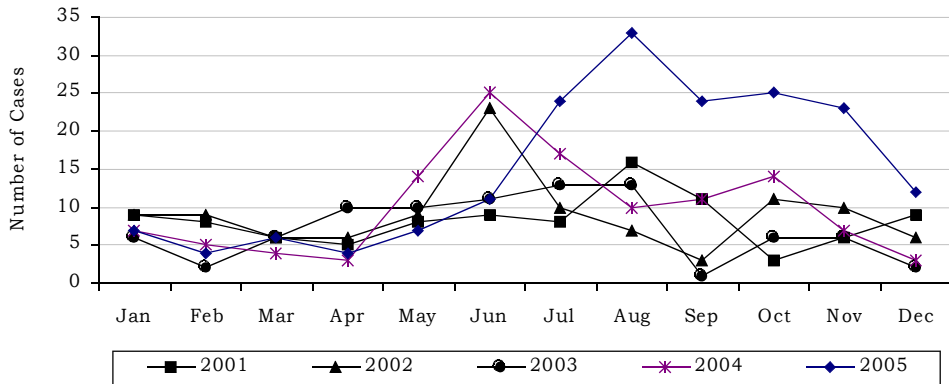


Fig. 3 Reported Cases of Scarlet fever per 100,000 Population, by Region, Thailand, 2001 - 2005.

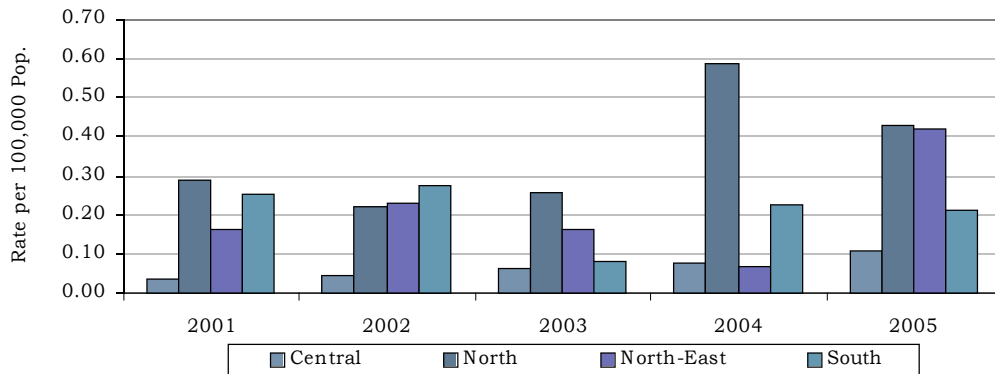


Fig. 4 Reported Cases of Scarlet fever per 100,000 Population, by Age - Group, Thailand, 2001 - 2005.

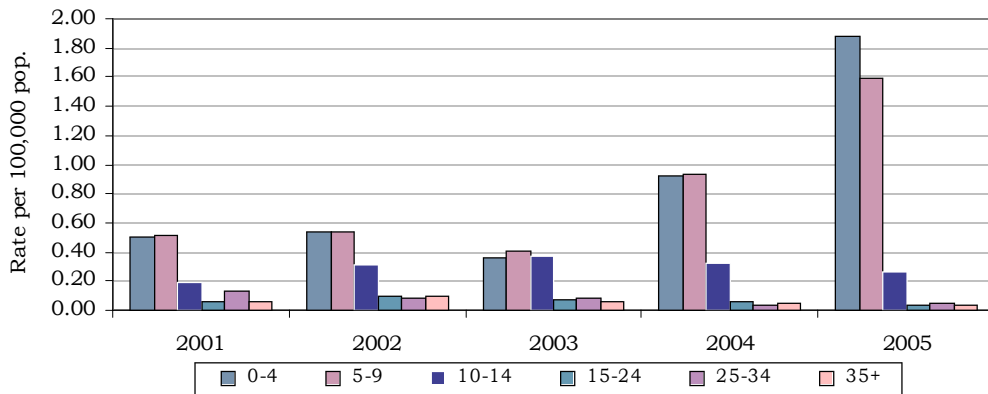
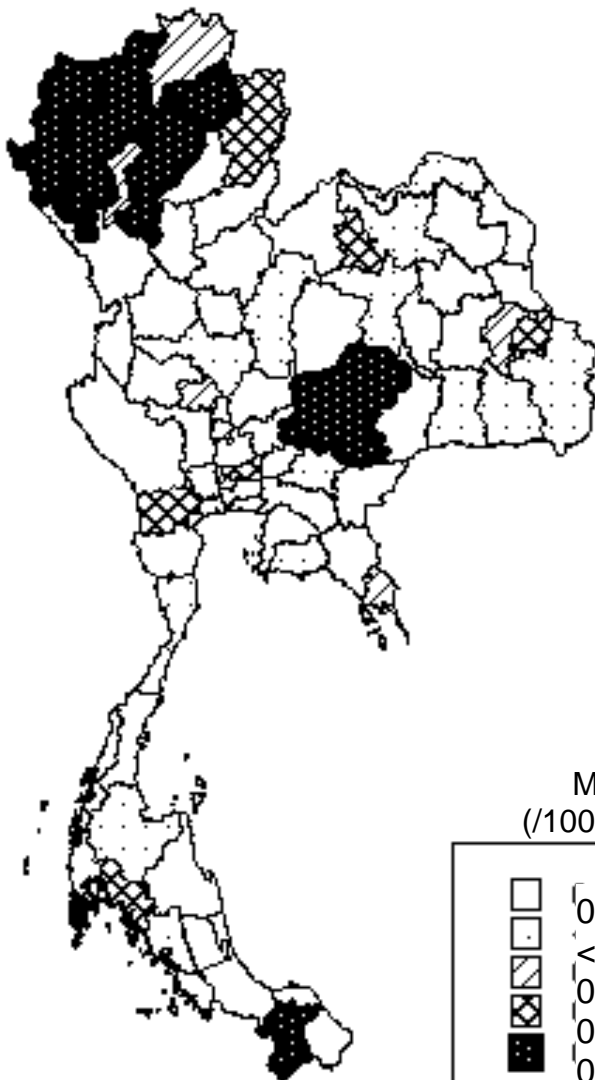


Fig. 5 Reported Cases of Scarlet fever per 100,000 Population by Province, Thailand, 2005.



Top Ten Leading Rate

1. Nakhon Ratchasima	2.83
2. Yala	1.73
3. Phuket	1.73
4. Mae Hong Son	1.61
5. Lampang	1.54
6. Phayao	1.03
7. Chiang Mai	0.98
8. Ratchaburi	0.85
9. Amnat Charoen	0.81
10. Krabi	0.77

Morbidity rate
(/100,000)Number of

	0	(42)
	< 0.29	(14)
	0.29 - 0.58	(7)
	0.59 - 0.87	(6)
	0.88 +	(7)