

ไข้ดำแดง (Scarlet Fever)

ในปี พ.ศ. 2547 สำนักระบาดวิทยา ได้รับรายงานโรคไข้ดำแดง (scarlet fever) จำนวน 120 ราย จาก 29 จังหวัด คิดเป็นอัตราป่วย 0.19 ต่อประชากรแสนคน มีแนวโน้มสูงขึ้น ไม่มีผู้ป่วยเสียชีวิต

ตั้งแต่ปี พ.ศ. 2538 – 2547 ไม่มีผู้ป่วยเสียชีวิต ระหว่างปี พ.ศ. 2538 ถึง พ.ศ. 2543 พบผู้ป่วยไม่เกิน ปีละ 3 ราย บางปีไม่พบผู้ป่วย คำมัยรชฐาน 5 ปีซ้อนหลัง (พ.ศ. 2542 - 2546) คือ 86 ราย, พ.ศ. 2545 – 2546 พบผู้ป่วย 109 ราย และ 86 ราย ตามลำดับ ในปี พ.ศ. 2547 พบผู้ป่วย 120 ราย (ตารางแสดง) เฉลี่ยเดือนละ 10 ราย (ค่าต่ำสุด – สูงสุด เท่ากับ 3 - 25) โดยรายงานมากที่สุดในเดือนมิถุนายน (25 ราย)

ตารางแสดง จำนวนผู้ป่วย ตาย และอัตราป่วยด้วยโรคไข้ดำแดง จำแนกรายปี ประเทศไทย

พ.ศ. 2538 – 2547

ปี	จำนวนป่วย	จำนวนเสียชีวิต	อัตราป่วยต่อประชากรแสนคน
2538	0	0	0.00
2539	3	0	0.00
2540	1	0	0.00
2541	0	0	0.00
2542	1	0	0.00
2543	1	0	0.00
2544	98	0	0.16
2545	109	0	0.17
2546	86	0	0.14
2547	120	0	0.19

ภาคเหนือ มีอัตราป่วยต่อประชากรแสนคนสูงสุด (0.59) รองลงมา เป็นภาคใต้ (0.22) ภาคกลาง (0.08) และภาคตะวันออกเฉียงเหนือ (0.07) ซึ่งเมื่อเปรียบเทียบกับปี พ.ศ. 2546 แล้ว อัตราป่วยของภาคเหนือ ภาคใต้ และภาคกลางสูงขึ้น ส่วนภาคตะวันออกเฉียงเหนือ กลับลดลง (รูปที่ 1)

10 จังหวัดแรกที่มีอัตราป่วยต่อประชากรแสนคนสูง ได้แก่ จังหวัดเชียงราย เท่ากับ 3.54 ยะลา 1.08 ลำปาง (0.89) แม่ฮ่องสอน (0.83) อำนาจเจริญ (0.81) กำแพงเพชร (0.80) กระบี่ (0.78) ลำพูน (0.74) ยโสธร (0.73) และภูเก็ต (0.71) (รูปที่ 2)

อัตราป่วยสูงพบในเด็กอายุต่ำกว่า 15 ปี สูงสุดในกลุ่มอายุ 5 - 9 ปี (0.93) รองลงมา กลุ่มอายุ 0 - 4 ปี 0.92 และ กลุ่มอายุ 10 - 14 ปี (0.33) (รูปที่ 3) อัตราส่วนเพศชายต่อเพศหญิง เท่ากับ 1 : 1.03

ผู้ป่วยส่วนใหญ่เป็น นักเรียน/นักศึกษา ร้อยละ 25.8 รองลงมา เกษตรกรรม ร้อยละ 6.7 รับจ้าง และงานบ้าน ร้อยละ 3.3 พบผู้ป่วยที่เป็นนักเรียน/นักศึกษา ทุกภาค และผู้ป่วยที่มีอาชีพเกษตรกรรมพบใน ภาคเหนือ ภาคตะวันออกเฉียงเหนือ และภาคใต้

ส่วนใหญ่เข้ารับการรักษาในโรงพยาบาลชุมชน ร้อยละ 53.3 โรงพยาบาลทั่วไป ร้อยละ 21.7 โรงพยาบาลศูนย์ ร้อยละ 19.2 และสถานีนามัย ร้อยละ 5.8 เป็นประเภทผู้ป่วยนอก ร้อยละ 71.7 และผู้ป่วยใน ร้อยละ 28.3 ผู้ป่วยส่วนใหญ่อาศัยในเขตองค์การบริหารส่วนตำบล ร้อยละ 85.8 และในเขตเทศบาล ร้อยละ 14.2

ไข้ดำแดง เกิดจากเชื้อ group A β -hemolytic streptococcus ที่มี pyrogenic (erythrogenic) toxin มีระยะฟักตัวของโรค 1 - 7 วัน เฉลี่ย 3 วัน อาการนำได้แก่ ไข้สูง อาเจียน ปวดศีรษะ เจ็บคอ ทอนซิลมักจะ บวมแดง บางครั้งอาจมี exudate ที่ทอนซิล ในระยะแรก ๆ ลิ้นจะมีฝ้าขาวคลุมบนลิ้น ร่วมกับตุ่มที่ลิ้นบวม แดง ทำให้มีลักษณะเหมือนลูกสตอเบอรี่เรียก white strawberry tongue หลังจากนั้น เชื้อขาวจะหลุดไป เหลือแต่ลักษณะสีแดงเป็นตุ่ม ๆ ที่ลิ้นทั่ว ๆ ไปเหมือน strawberry แดงสด เรียก red strawberry tongue ผื่นตามตัวจะมีลักษณะเป็นตุ่มเล็ก ๆ เหมือนเม็ดทราย ผิวหนังทั่ว ๆ ไปสีแดง เวลากดสีจะจางลง ถ้าคลำจะรู้สึก หยาบเหมือนกระดาษทราย (sandpaper) ผื่นจะเริ่มบริเวณรักแร้ ข้อพับ ขาหนีบ คอ ภายใน 24 ชั่วโมง จะมี ผื่นแดงลามไปทั่วตัว หน้าและแก้มจะแดง แต่ไม่มีลักษณะหยาบ ๆ รอบ ๆ ปากจะมีสีซีด (circumoral pallor) ผื่นบริเวณที่รักแร้และขาหนีบหรือบริเวณกดทับจะมีผื่นหนาแน่น บริเวณข้อพับ แขนจะมีรอยสีแดงเข้มเป็น เส้นตามรอยข้อพับ เรียก pastia's lines ในบางรายที่มีผื่นมากอาจมีลักษณะตุ่มน้ำเล็กเหมือนผด ที่หน้าท้อง หลังมือหลังเท้า ประมาณ 1 สัปดาห์ต่อมาผิวหนังจะเริ่มลอกเป็นแผ่นบาง ๆ อาการหนังลอกจะเป็นมากถ้า ผื่นเป็นรุนแรง ไข้ดำแดงอาจทำให้เกิดโรคแทรกซ้อนได้⁽¹⁾

มีรายงานผู้ป่วยโรคไข้ดำแดงเกือบทุกปี ไม่มีรายงานผู้เสียชีวิต ผู้ป่วยส่วนใหญ่มีอายุต่ำกว่า 15 ปี พบผู้ป่วยมากในฤดูฝน พบมากที่สุดในเดือนมิถุนายน อัตราป่วยโรคไข้ดำแดงเพิ่มขึ้นในช่วง 4 ปีล่าสุด โรค ไข้ดำแดงเป็นโรคหนึ่งที่น่าจะกลับมาเป็นปัญหาสาธารณสุขสูงได้

เอกสารอ้างอิง

1. Available from: URL : <http://library.ra.mahidol.ac.th/Lecture/child~1.htm>

ผู้เรียบเรียง: นายสมชาย เวียงพิทักษ์, ว่าที่ร้อยตรี ศิริชัย วงศ์วัฒน์ไพบูลย์

Fig. 1 Reported Cases of Scarlet Fever per 100,000 Population, by Region, Thailand, 2000 - 2004.

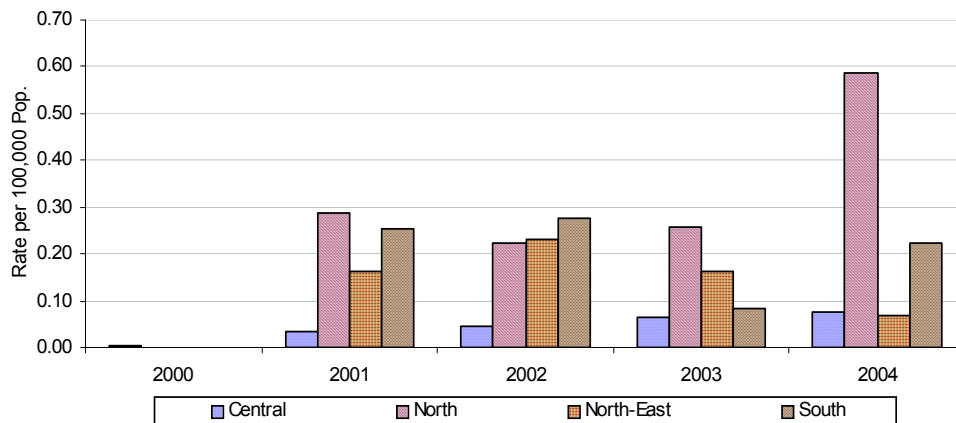
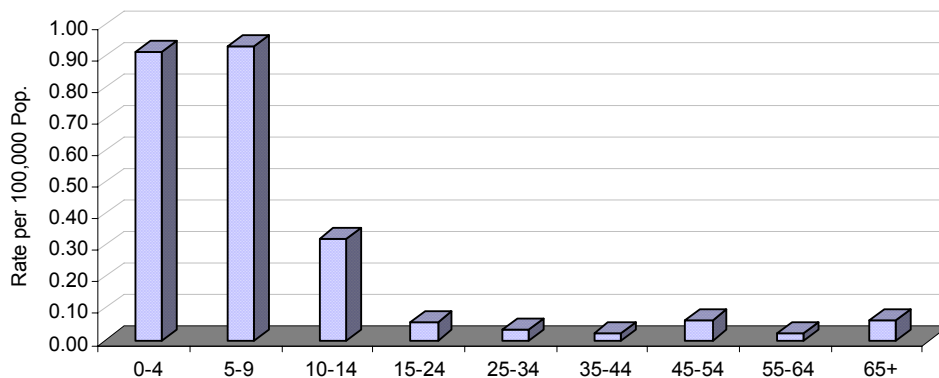
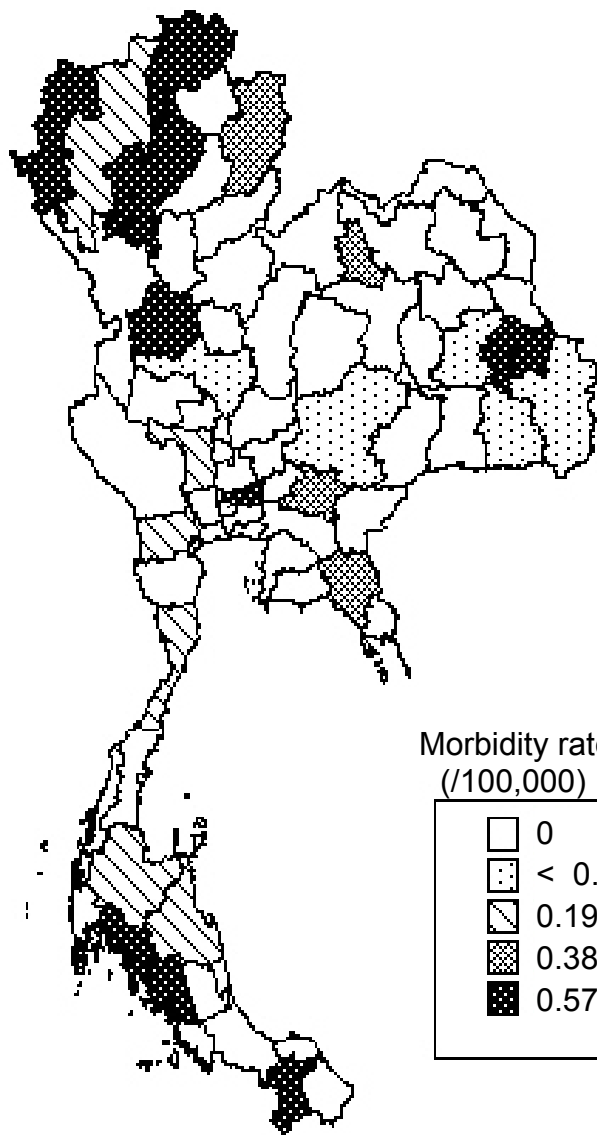


Fig. 3 Reported Cases of Scarlet Fever per 100,000 Population, by Age - Group, Thailand, 2004 .



**Fig. 2 Reported Cases of Scarlet Fever per 100,000 Pop.,
by Province, Thailand, 2004.**



Top Ten Leading Rate

1. Chiang Rai	3.54
2. Yala	1.08
3. Lampang	0.89
4. Mae Hong Son	0.83
5. Amnat Charoen	0.81
6. Kamphaeng Phet	0.80
7. Krabi	0.78
8. Lamphun	0.74
9. Yasothon	0.73
10. Phuket	0.71

Morbidity rate (/100,000)	Number of provinces
0	(47)
< 0.19	(6)
0.19 - 0.38	(6)
0.38 - 0.57	(5)
0.57 +	(12)