

ไข้ดำแดง (Scarlet Fever)

ในปี พ.ศ. 2546 สำนักงานโรคติดต่อวิทยากร ได้รับรายงานโรคไข้ดำแดง (Scarlet Fever) จำนวน 86 ราย จาก 25 จังหวัด คิดเป็นอัตราป่วย 0.14 ต่อแสนประชากร ไม่มีผู้เสียชีวิตตั้งแต่ปี พ.ศ. 2537 - 2546 ไม่มีผู้เสียชีวิตระหว่างปี พ.ศ. 2537 ถึง พ.ศ. 2543 พบผู้ป่วยไม่เกินปีละ 6 ราย บางปีไม่พบผู้ป่วย ค่า median 5 ปีย้อนหลัง (พ.ศ. 2541- 2545) คือ 1 ราย พ.ศ. 2544 - 2545 พบผู้ป่วย 98 ราย และ 109 ราย ตามลำดับ ในปี 2546 พบผู้ป่วย 86 ราย (ตารางแสดง) เฉลี่ยเดือนละ 7 ราย (ค่าสูงสุด-ต่ำสุด = 13-1) มากที่สุดในเดือนกรกฎาคม และ สิงหาคม (13 ราย)

ตารางแสดง จำนวนผู้ป่วย ตาย และอัตราป่วยด้วยโรคไข้ดำแดง จำแนกรายปี, ประเทศไทย, พ.ศ. 2537 - 2546

ปี	จำนวนป่วย	จำนวนเสียชีวิต	อัตราป่วยต่อประชากรแสนคน
2537	6	0	0.01
2538	0	0	0.00
2539	3	0	0.00
2540	1	0	0.00
2541	0	0	0.00
2542	1	0	0.00
2543	1	0	0.00
2544	98	0	0.16
2545	109	0	0.17
2546	86	0	0.14

ภาคเหนือ มีอัตราป่วยต่อแสนประชากรสูงสุด (0.26) รองลงมา เป็นภาคตะวันออกเฉียงเหนือ (0.16) ภาคใต้ (0.08) และภาคกลาง (0.06) ซึ่งเมื่อเปรียบเทียบกับปี พ.ศ. 2545 แล้ว อัตราป่วยของภาคเหนือและภาคกลางสูงขึ้น ส่วนภาคตะวันออกเฉียงเหนือและภาคใต้ ต่ำกว่าปี พ.ศ. 2545 (รูปที่ 1)

10 จังหวัดแรกที่มีอัตราป่วยต่อประชากรแสนคนสูง ได้แก่ จังหวัดอำนาจเจริญ (7.02) น่าน (2.06) ภูเก็ต (1.09) ปทุมธานี (0.97) ปราจีนบุรี (0.66) แม่ฮ่องสอน (0.42) อุดรดิตต์ (0.41) หนองบัวลำภู (0.40) พะเยา (0.40) และ นครศรีธรรมราช (0.35) (รูปที่ 2)

อัตราป่วยสูงสุดเป็นในเด็กอายุต่ำกว่า 15 ปี โดยจำแนกเป็น กลุ่มอายุ 5 - 9 ปี (0.40 ต่อประชากรแสนคนตามกลุ่มอายุ) รองลงมา อายุ 10-14 ปี (0.37 ต่อแสนประชากรตามกลุ่มอายุ) และ 0-4 ปี (0.36 ต่อแสนประชากรตามกลุ่มอายุ) (รูปที่ 3) อัตราส่วนเพศชายต่อเพศหญิง เท่ากับ 1 : 1.2

อาชีพของผู้ป่วยส่วนใหญ่เป็น นักเรียน / นักศึกษา (ร้อยละ 30.2) รองลงมา เกษตรกร (ร้อยละ 25.6) โดยทุกภาคพบผู้ป่วยที่เป็น นักเรียน / นักศึกษา ภาคตะวันออกเฉียงเหนือ และภาคเหนือพบผู้ป่วยที่เป็น เกษตรกร ส่วนใหญ่เข้ารับการรักษาในสถานเอนามัย (ร้อยละ 39.5) โรงพยาบาลชุมชน (ร้อยละ 22.1) โรงพยาบาลทั่วไป (ร้อยละ 19.8) โรงพยาบาลศูนย์ (ร้อยละ 17.4) เป็นประเภทผู้ป่วยนอกร้อยละ 77.9 ผู้ป่วยในร้อยละ 22.1 ผู้ป่วยส่วนใหญ่อาศัยในเขต อบต. ร้อยละ 83.7 ในเขตเทศบาล ร้อยละ 16.3

ใช้คำแดงเป็นโรคติดเชื้อเฉียบพลันที่เกิดจาก group A hemolytic streptococcal Bacteria ซึ่งสร้าง erythrogenic toxin คู่กัน มีระยะฟักตัว 3 - 5 วัน ติดต่อทาง droplet จาก carrier หรือผู้ป่วย ลักษณะอาการทางคลินิก อาจเป็นแบบเดียวกับกรณีที่ทำให้คออักเสบ (หรือที่ทำให้เกิดการอักเสบของแผล มิวหนัง หรือการติดเชื้อหลังคลอด) ร่วมกับอาการผื่นแดงที่มิวหนัง และลิ้นแดง (strawberry tongue) ผื่นมักจะเป็นผื่นแดงเล็กๆ เป็นจุดจางลงเมื่อกด ลูบจะรู้สึกสากมือ (เหมือนลูบกระดากทราย) มักพบที่คอ หน้าอก รักแร้ รอบอก ต้นขาหนีบ และด้านในของขาข้อ ลักษณะที่เฉพาะคือ จะไม่มีผื่นบนใบหน้า แต่แก้มจะแดงในขณะที่ยอมปากซัด รายที่รุนแรงมักจะมีไข้สูง คลื่นไส้ อาเจียน ระยะฟักหนึ่งจะลอกที่ปลายนิ้วมือนิ้วเท้า ที่พบไม่บ่อยคือที่ลำตัวและแขนขารวมทั้งฝ่ามือฝ่าเท้า อาการหนังลอกจะเป็นมากถ้าผื่นเป็นรุนแรง ใช้คำแดงอาจทำให้เกิดโรคแทรกซ้อนได้^(1,2)

ได้รับรายงานผู้ป่วยโรคใช้คำแดงเกือบทุกปี แต่ละปีมีผู้ป่วยไม่มากนัก ไม่มีรายงานผู้เสียชีวิต ผู้ป่วยส่วนใหญ่มีอายุต่ำกว่า 15 ปี สามารถพบผู้ป่วยได้ประปรายตลอดปี ไม่มีฤดูกาลของกรป่วยที่แน่นอน โรคใช้คำแดงเป็นโรคหนึ่งที่สามารถกลับมาเป็นปัญหาสาธารณสุขได้ เนื่องจากอัตราป่วยเพิ่มขึ้นใน 3 ปีล่าสุด จึงควรมีการสอบสวนสาเหตุและปัจจัยของการแพร่กระจายของโรค เพื่อให้เป็นข้อมูลประกอบการวางแผนป้องกันควบคุมโรคต่อไป

เอกสารอ้างอิง

1. วิชัย โชควิวัฒน์, วิชัย โชควิวัฒน์, บรรณาธิการ. โรคติดต่อที่เป็นปัญหาใหม่ 3 คู่มือโรคติดต่อที่เป็นปัญหาใหม่. พิมพ์ครั้งที่ 5. กรุงเทพมหานคร: โรงพิมพ์ชุมนุมสหกรณ์การเกษตรแห่งประเทศไทย; 2544.
2. The Columbia Electronic Encyclopedia, 6th ed., 2003 Columbia University Press.

ผู้เรียบเรียง: นายสมชาย เวียงพิทักษ์ และ ว่าที่ร้อยตรีศิริชัย วงศ์วัฒน์ ไพบูลย์

Fig. 1 Reported Cases of Scarlet fever per 100,000 Population by Region, Thailand, 1999 - 2003.

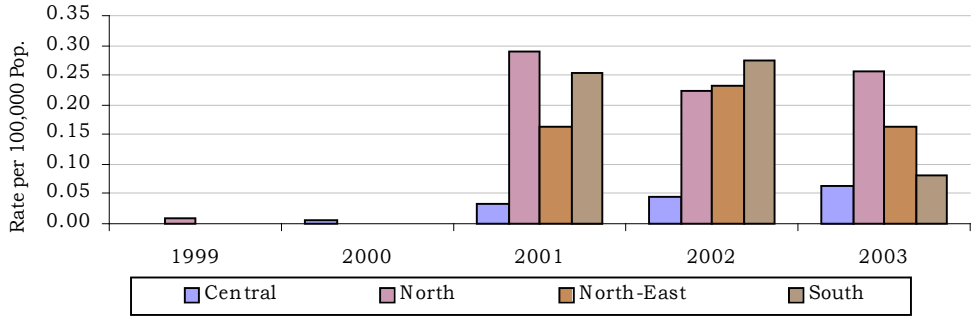


Fig. 3 Reported Cases of Scarlet fever per 100,000 Population by Age - Group, Thailand, 2003.

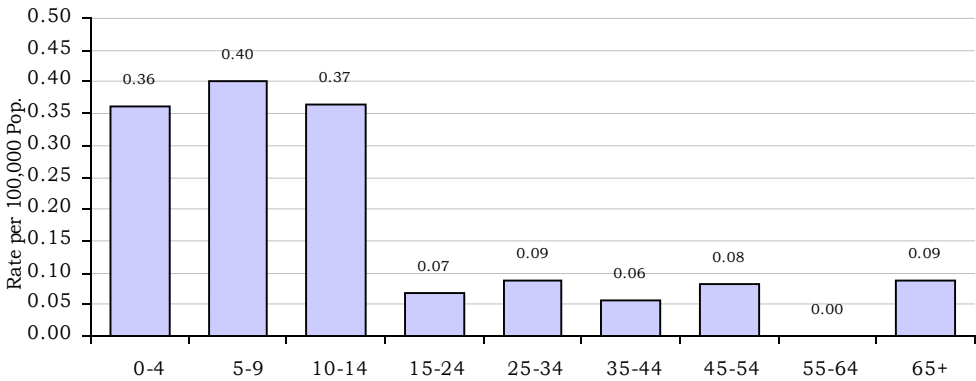
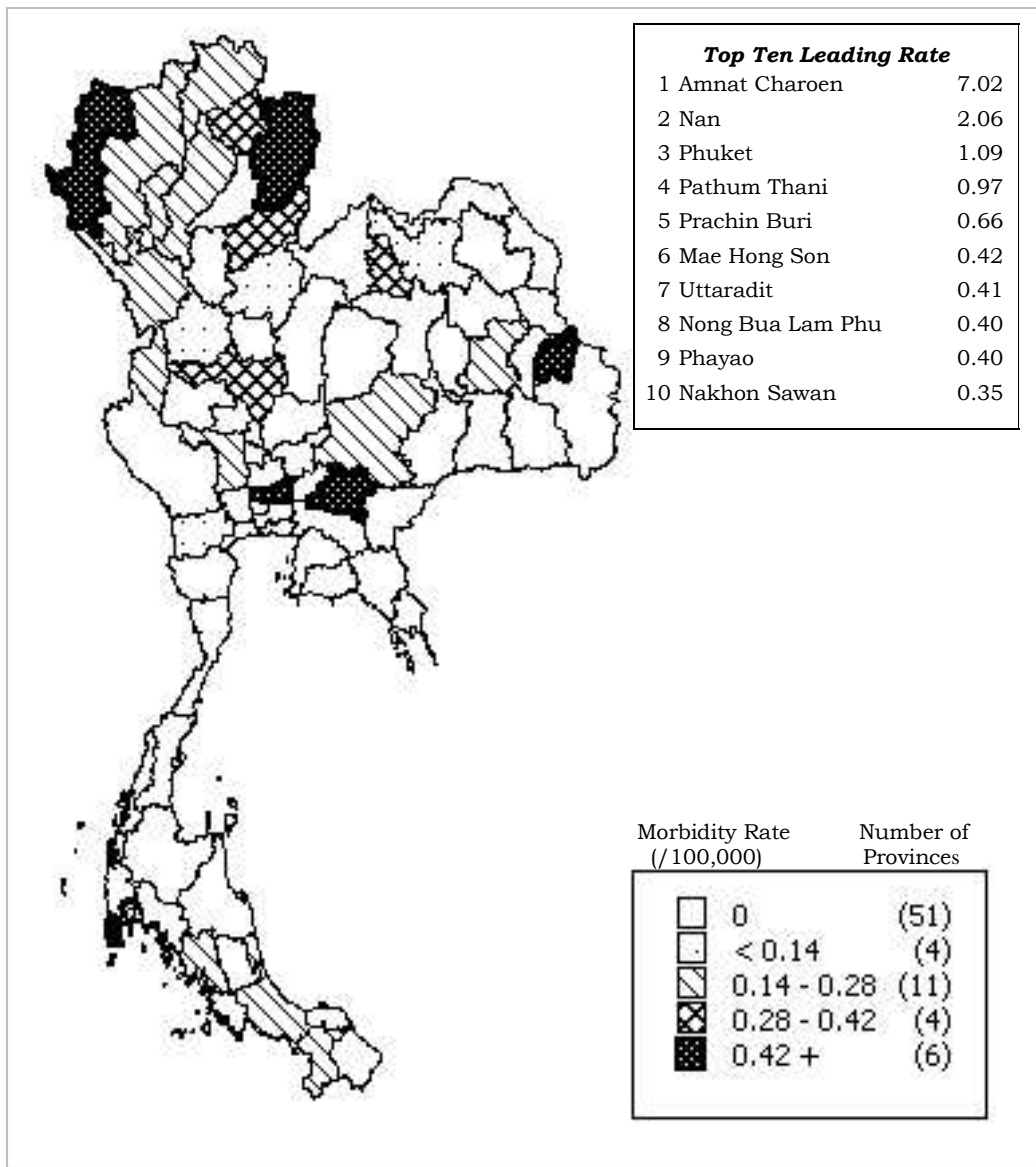


Fig. 2 Reported Cases of Scarlet fever per 100,000 Population by Province, Thailand, 2003.



Reported Cases by Province and by Month, Thailand, 2546 (2003) - Scarlet fever

Reported Cases by Province and by Age Group, Thailand, 2546 (2003) - Scarlet fever

