

ทริคิโนซิส (Trichinosis)

ในปี พ.ศ. 2548 สำนักระบาดวิทยาได้รับรายงานผู้ป่วยด้วยโรคทริคิโนซิส จำนวน 73 ราย ไม่มีผู้เสียชีวิต อัตราป่วย 0.12 ต่อประชากรแสนคน ลดลงจากปีที่แล้วซึ่งมีรายงานการเกิดโรคทริคิโนซิส 0.25 ต่อประชากรแสนคน (รูปที่ 1) เป็นรายงานจากภาคเหนือ 3 จังหวัด คือ เชียงราย 35 ราย น่าน 20 ราย และ เชียงใหม่ 5 ราย รายงานจากภาคตะวันออกเฉียงเหนือ 2 จังหวัด คือ นครพนม 8 ราย และนครราชสีมา 1 ราย และรายงานจากภาคกลาง 1 จังหวัด คือ ตราด 4 ราย อัตราป่วยต่อประชากรแสนคนสูงสุด 5 จังหวัดแรก ได้แก่ น่าน (4.18), เชียงราย (2.87), ตราด (1.83), นครพนม (1.16), เชียงใหม่ (0.30) และนครราชสีมา (0.04) (รูปที่ 4) โดยจังหวัดน่านติดอันดับ 4 ปีติดต่อกัน

ผู้ป่วยเพศชาย 38 ราย เพศหญิง 35 ราย อัตราส่วนเพศชายต่อเพศหญิง เท่ากับ 1:1 ส่วนใหญ่ กลุ่มอายุ 35 - 44 ปี จำนวน 21 ราย กลุ่มอายุ 45 - 54 ปี อัตราป่วยเท่ากับ 0.20 ต่อประชากรแสนคน (รูปที่ 2) พบการระบาดเกือบทุกเดือน ยกเว้นเดือนเมษายน และธันวาคม เดือนตุลาคมมีผู้ป่วยมากที่สุด (รูปที่ 3) จากรายงานการสอบสวนการระบาด 2 ครั้งใหญ่ ที่จังหวัดน่าน และเชียงราย มีรายละเอียดดังต่อไปนี้

จังหวัดน่าน พบการระบาดที่บ้านฮวก ตำบลแสนทอง อำเภอท่าวังผา มีผู้ป่วยจำนวน 58 ราย (Passive และ Active cases) เป็นเพศชาย 31 ราย เพศหญิง 27 ราย อัตราส่วนเพศชายต่อเพศหญิง 1.14 : 1 ส่วนใหญ่กลุ่มอายุ 30 - 44 ปี (ร้อยละ 46.55) รองลงมาได้แก่ กลุ่มอายุ 45 - 59 ปี (ร้อยละ 36.21) และกลุ่มอายุ 60 ปีขึ้นไป (ร้อยละ 10.34) รายแรกเริ่มป่วยเมื่อวันที่ 19 สิงหาคม พ.ศ. 2548 รายสุดท้ายวันที่ 30 สิงหาคม พ.ศ. 2548 ผู้ป่วยมีอาการไข้ ปวดศีรษะ ปวดกล้ามเนื้อ ไบหน้าหรือเปลือกตาบวม และท้องเสีย ผลการตรวจเม็ดเลือดขาวชนิดอีโอซิโนฟิลในผู้ป่วย 12 ราย พบว่า สูงกว่าค่าปกติ 11 ราย สาเหตุเกิดจากชาวบ้านซื้อเนื้อสุกรป่าในหมู่บ้านมาปรุงรับประทานดิบ หรือสุก ๆ ดิบ ๆ ⁽¹⁾

จังหวัดเชียงรายพบการระบาดที่บ้านเอียน ตำบลหลวง อำเภอกองก้าง มีผู้ป่วยจำนวน 85 ราย (Passive และ Active cases) เป็นเพศชาย 48 ราย เพศหญิง 37 ราย อัตราส่วนเพศชายต่อเพศหญิง 1.30 : 1 ส่วนใหญ่ กลุ่มอายุ 40 - 49 ปี รายแรกเริ่มป่วยเดือนกันยายน พ.ศ. 2548 รายสุดท้ายเดือนตุลาคม พ.ศ. 2548 ผู้ป่วยมีอาการไข้ ปวดกล้ามเนื้อ ปวดบวมกล้ามเนื้ออ่อนง ไบหน้าหรือเปลือกตาบวม และท้องเสีย สาเหตุเกิดจากชาวบ้านซื้อเนื้อสุกรป่าในหมู่บ้านมาปรุงรับประทานดิบ หรือสุก ๆ ดิบ ๆ

สถานการณ์การเกิดโรคทริคิโนซิสปีนี้ สาเหตุการเกิดโรคไม่แตกต่างจากปีที่แล้ว คือ ส่วนใหญ่เกิดจากการซื้อเนื้อสุกรป่ามารับประทานแบบดิบบ้าง สุก ๆ ดิบ ๆ บ้าง และมักเกิดในจังหวัดที่มีการระบาดเดิม เช่น น่าน เชียงราย และเชียงใหม่ ส่วนในจังหวัดอื่น ๆ เป็นรายงานการระบาดแบบกระจาย (Sporadic case)

สรุปจำนวนผู้ป่วยด้วยโรคทริคิโนซิสในปีนี้ จากการเฝ้าระวังเชิงรับ 73 ราย และการเฝ้าระวังรุก (Active finding) 88 ราย มีผู้ป่วยรวม 161 ราย

เอกสารอ้างอิง

1. ทีมระบาดวิทยาอำเภอท่าวังผา จังหวัดน่าน. รายงานการสอบสวนโรคทริคิโนซิส อำเภอท่าวังผา จังหวัดน่าน 31 สิงหาคม – 2 กันยายน 2548[เอกสารอัดสำเนา]. [ม.ป.ท.] : [ม.ป.พ.]; [ม.ป.ป.].

ผู้เรียบเรียง: นายสัตวแพทย์ธีรศักดิ์ ชักนำ

Fig. 1 Reported Cases of Trichinosis per 100,000 Population, by Year, Thailand, 2001 - 2005.

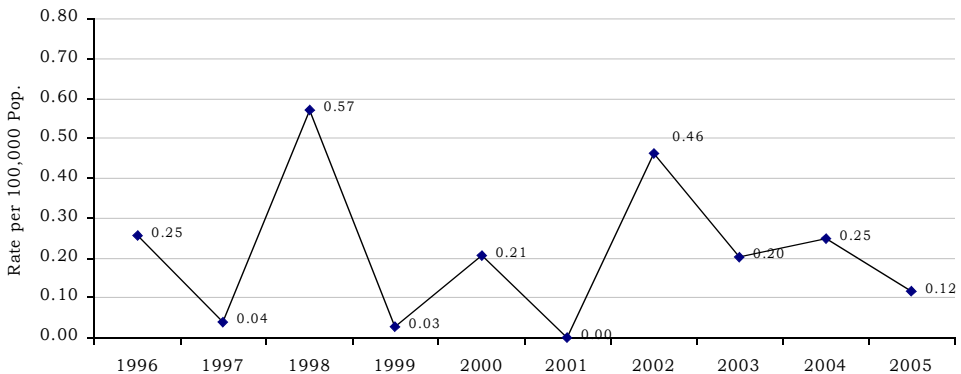


Fig. 2 Reported Cases of Trichinosis per 100,000 Population, by Age - Group, Thailand, 2005.

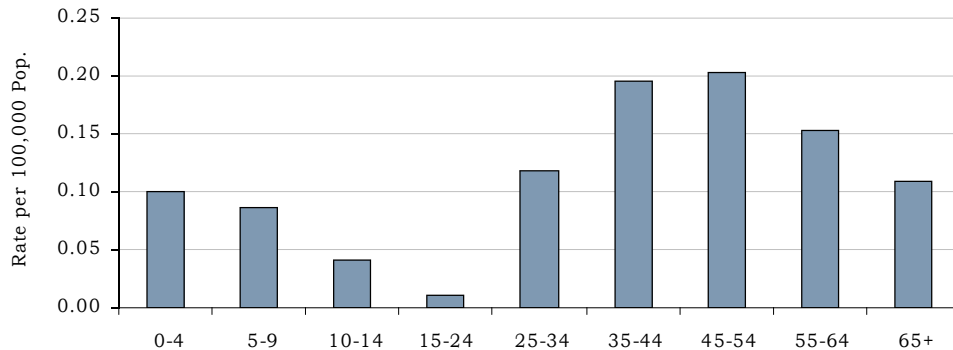


Fig. 3 Reported Cases of Trichinosis by Month, Thailand, 2001 - 2005.

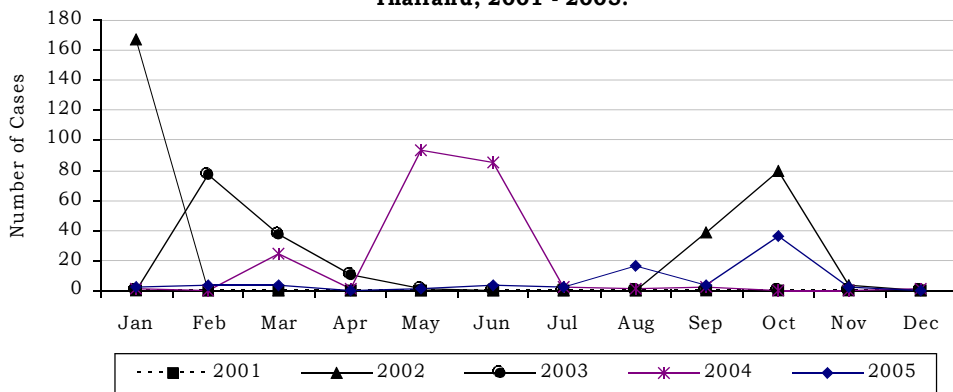


Fig. 4 Reported Cases of Trichinosis per 100,000 Population by Province, Thailand, 2005.



Top Six Leading Rate

1. Nan	4.18
2. Chiang Rai	2.87
3. Trat	1.83
4. Nakhon Phanom	1.16
5. Chiang Mai	0.30
6. Nakhon Ratchasima	0.04

Number of Case

(/100,000)Number of provinces

	0	(70)
	< 0.12	(1)
	0.12 – 0.24	(0)
	0.25 – 0.36	(1)
	0.37 +	(4)