

โรคพิษสุนัขบ้าในคน (Human rabies)

ในปี พ.ศ.2550 สำนักระบาดวิทยาได้รับรายงานผู้ป่วยโรคพิษสุนัขบ้าจากระบบรายงาน 506 จำนวน 18 รายและเสียชีวิตทั้งหมด อัตราป่วย 0.03 ต่อประชากรแสนคน อัตราป่วยตาย ร้อยละ 100 อัตราป่วยมีแนวโน้มลดลงในช่วงระยะเวลา 10 ปีที่ผ่านมาโดยมีอัตราป่วยสูงสุดในปี พ.ศ.2542 และชะลอการลดลงตั้งแต่ปี พ.ศ.2546 (รูปที่ 1) ในปีนี้มีรายงานจากจังหวัดในภาคกลาง 8 จังหวัด คือ จังหวัดกาญจนบุรี ราชบุรี ชลบุรี นครปฐม สุพรรณบุรี สระแก้ว สมุทรปราการ และระยอง ภาคตะวันออกเฉียงเหนือ 3 จังหวัด คือ จังหวัดสุรินทร์ บุรีรัมย์และหนองบัวลำภู ภาคใต้ 2 จังหวัด คือ จังหวัดภูเก็ตและ สุราษฎร์ธานี ไม่มีรายงานผู้ป่วยจากภาคเหนือ แต่ถ้าเปรียบเทียบ อัตราป่วยต่อประชากรแสนคนรายภาค คือ ภาคกลาง 0.06 ภาคใต้ 0.02 และภาคตะวันออกเฉียงเหนือ 0.01 ซึ่ง ไม่ต่างจากปีที่ผ่านมา แต่ต่างกับปี พ.ศ. 2547 และ 2548 ซึ่งภาคใต้มีอัตราป่วยต่อประชากรแสนคนสูงที่สุด (รูปที่ 2) จังหวัดที่มีผู้ป่วย/ตายด้วยโรคพิษสุนัขบ้ามากกว่า 1 ราย ได้แก่ จังหวัดกาญจนบุรี (3 ราย) ราชบุรี ชลบุรี และสุรินทร์ (2 ราย) จังหวัดที่มีอัตราป่วยต่อประชากรแสนคนสูงสุด คือ จังหวัดกาญจนบุรี (0.36) รองลงมา คือ ภูเก็ต (0.32) ราชบุรี (0.24) และหนองบัวลำภู (0.20) (รูปที่ 5)

พบผู้ป่วยในเขตองค์การบริหารส่วนตำบล 16 ราย (ร้อยละ 88.88) และผู้ป่วยในเขตเทศบาล 2 ราย (ร้อยละ 11.12) อัตราส่วนเพศชายต่อเพศหญิง เท่ากับ 2: 1 กลุ่มอายุที่พบผู้ป่วยสูงสุด คือ กลุ่มอายุ 35 - 44 ปี (6 ราย) รองลงมา คือ กลุ่มอายุ 15 - 24 ปี (5 ราย) และมีสองกลุ่มอายุที่มีจำนวนผู้ป่วยเท่ากัน คือ 25 - 34 ปี และ 45 - 54 ปี (กลุ่มละ 2 ราย) สำหรับอัตราป่วยตามกลุ่มอายุพบสูงที่สุด 3 อันดับแรกมีลำดับเหมือนจำนวนผู้ป่วยตามกลุ่มอายุ เมื่อเปรียบเทียบกับอัตราป่วยตามกลุ่มอายุในช่วง 5 ปีที่ผ่านมา พบว่า โดยส่วนใหญ่กลุ่มอายุ 45 ปีขึ้นไป มักมีอัตราป่วยสูงกว่ากลุ่มอื่น ๆ แต่ในบางปีมีกลุ่มเด็ก 5 - 9 ปี

หรือ 10 - 14 ปี สูงกว่ากลุ่มอื่นๆ (รูปที่ 3)

ผู้ป่วยเข้ารับการรักษาที่โรงพยาบาลชุมชนมากที่สุด 7 ราย โรงพยาบาลศูนย์ 5 ราย โรงพยาบาลทั่วไป 4 ราย และคลินิก/โรงพยาบาลเอกชน 2 ราย

พบผู้ป่วยได้เกือบทุกเดือนในรอบปี โดยพบผู้ป่วยสูงสุดในเดือนมกราคม และธันวาคม (3 ราย) (รูปที่ 4)

พื้นที่เกิดโรคพิษสุนัขบ้าในปี พ.ศ.2550 ทั้ง 13 จังหวัด พบว่ามี 8 จังหวัดที่เป็นพื้นที่เดิมที่เคยเกิดโรคพิษสุนัขบ้าในปีที่ผ่านมา ได้แก่ จังหวัดกาญจนบุรี ราชบุรี นครปฐม สระแก้ว สมุทรปราการ ระยอง สุรินทร์ และบุรีรัมย์

จากจำนวนผู้ป่วย/ตาย ทั้งหมด 18 รายนี้ สำนักระบาดวิทยาได้รับรายงานการสอบสวนโรคเฉพาะรายจากสำนักงานสาธารณสุขจังหวัด จำนวน 11 ราย โดยผู้ป่วยทั้ง 11 รายนี้ไม่ได้รับการฉีดวัคซีนป้องกันโรคพิษสุนัขบ้าหรือได้รับอิมมูโนโกลบูลิน หลังจากได้รับเชื้อ มีผู้ป่วยที่ได้รับเชื้อพิษสุนัขบ้าจากการถูกสุนัขกัด/ข่วน 7 ราย ได้รับเชื้อพิษสุนัขบ้าจากการถูกแมวกัด/ข่วน 2 ราย ไม่มีประวัติถูกกัด/ข่วน แต่เลี้ยงคูไก่ชีวิตสุนัข 1 ราย มีประวัติถูกทั้งสุนัขและแมวกัด 1 ราย (ไม่ทราบแน่ชัดว่าติดเชื้อจากสัตว์ชนิดใด) ส่วนอีก 7 ราย ไม่มีข้อมูลรายงานการสอบสวนโรค

จากการประเมินสภาพปัญหาของโรคพิษสุนัขบ้าในประเทศไทย พบว่าผู้เสียชีวิตส่วนใหญ่ไม่เห็นความสำคัญในการทำมาสะอาดแผลหลังการถูกสัตว์กัด/ข่วน การฉีดวัคซีนป้องกันโรคพิษสุนัขบ้าหรือการฉีดอิมมูโนโกลบูลินหลังการได้รับเชื้อ ส่วนพื้นที่เกิดโรคพบว่า หลายจังหวัดที่พบโรคพิษสุนัขบ้าในปี พ.ศ.2550 เป็นพื้นที่เดิมที่เคยเกิดโรคในปีที่ผ่านมา จากข้อมูลนี้บ่งบอกว่าโรคพิษสุนัขบ้าไม่หมดไปในพื้นที่และมาตรการควบคุมป้องกันโรคพิษสุนัขบ้าที่มีอยู่ยังไม่ได้ผล ควรปรับมาตรการหรือเพิ่มความเข้มข้นในการควบคุมป้องกันมากขึ้น

ผู้เรียบเรียง

เบญจวรรณ ระวัง และศศิธร ตีคำรัมย์ สำนักระบาดวิทยา

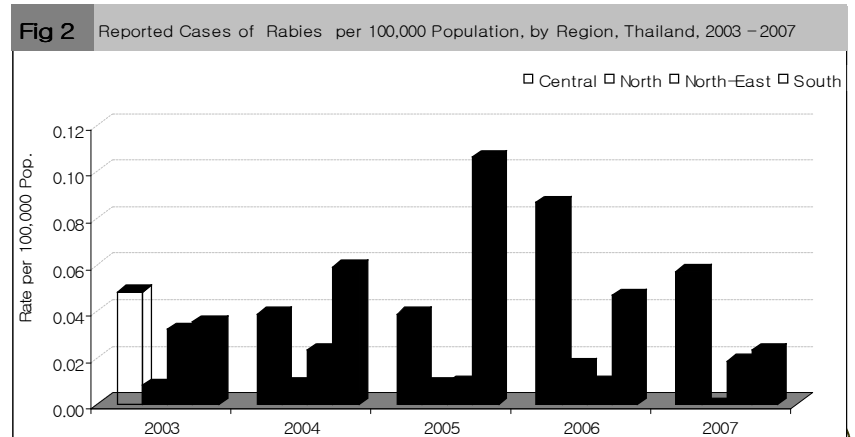
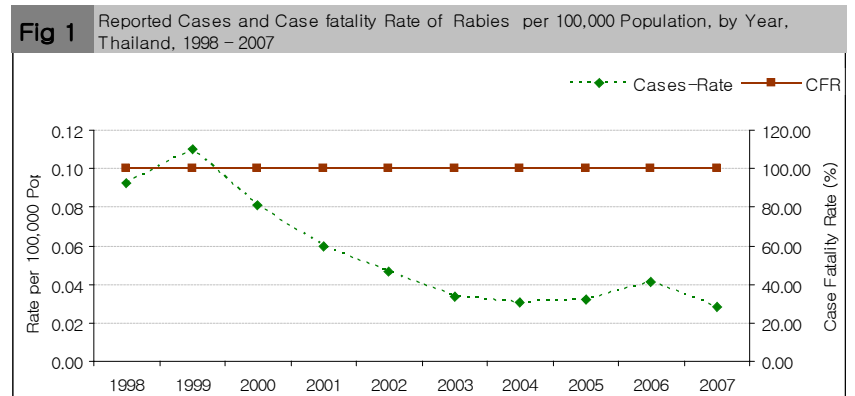


Fig 3 Reported Cases of Rabies per 100,000 Population, by Age-group, Thailand, 2003 – 2007

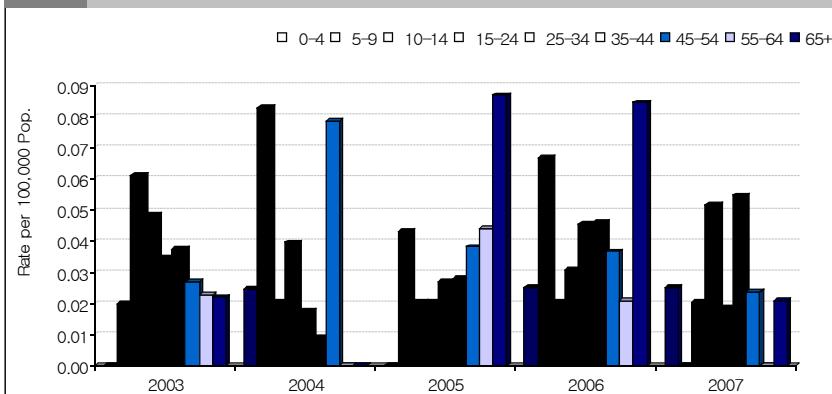


Fig 4 Reported Cases of Rabies by Month, Thailand, 2003 – 2007

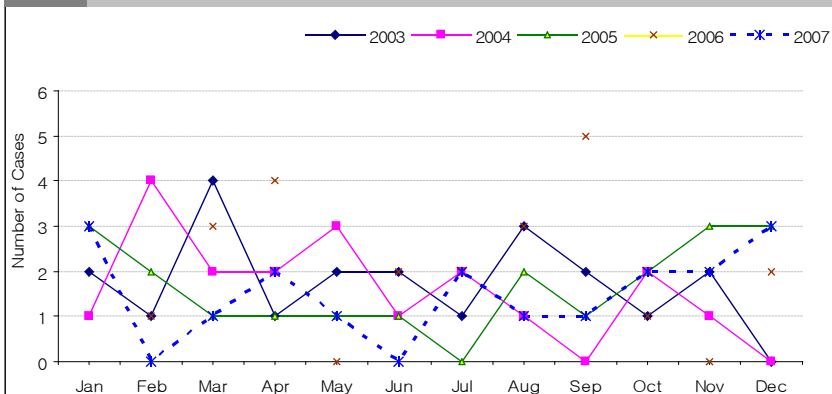


Fig 5 Reported Cases of Rabies per 100,000 Population by Province, Thailand, 2007

