

คอตีบ (Diphtheria)

ปี พ.ศ. 2547 สำนักระบาดวิทยาได้รับรายงานผู้ป่วยโรคคอตีบ จำนวน 13 ราย จาก 7 จังหวัด คิดเป็นอัตราป่วย 0.02 ต่อประชากรแสนคน มีผู้เสียชีวิต 4 ราย คิดเป็นอัตราป่วยตาย ร้อยละ 30.8 แนวโน้มอัตราป่วยตั้งแต่ปี พ.ศ. 2536 - 2542 เพิ่มขึ้น แต่ปี พ.ศ. 2543 - 2547 อัตราป่วยลดลง (รูปที่ 1)

จำแนกผู้ป่วยตามกลุ่มอายุ พบว่า กลุ่มอายุที่มีอัตราป่วยสูงสุด คือ กลุ่มอายุ 0 - 4 ปี จำนวน 6 ราย (0.15 ต่อประชากรแสนคน) รองลงมา กลุ่มอายุ 5 - 9 ปี จำนวน 4 ราย (0.08 ต่อประชากรแสนคน) กลุ่มอายุ 10 - 14 ปี และ 15 ปีขึ้นไป กลุ่มอายุละ 1 ราย (อัตราป่วย 0.04 และ 0.00 ต่อประชากรแสนคน) ตามลำดับ (รูปที่ 2)

ผู้ป่วยเป็นเพศชาย 3 ราย เพศหญิง 10 ราย อัตราส่วนเพศชายต่อหญิงเท่ากับ 1:3.3

การกระจายของโรคตามรายเดือน ใน ปี พ.ศ. 2547 พบผู้ป่วยสูงสุดในเดือน มิถุนายน 3 ราย รองลงมา เดือนกรกฎาคม และสิงหาคม เดือนละ 2 ราย มกราคม มีนาคม เมษายน พฤษภาคม กันยายนและ ธันวาคมเดือนละ 1 ราย ตามลำดับ (รูปที่ 3)

จังหวัดที่ได้รับรายงาน มีจำนวน 7 จังหวัด ดังนี้ ภาคกลาง 2 จังหวัด คือ จังหวัดกาญจนบุรี 6 ราย (อำเภอทองผาภูมิ 4 ราย ศรีสวัสดิ์ 1 ราย และห้วยกระเจา 1 ราย) และจันทบุรี 1 ราย ภาคใต้ 4 จังหวัด คือ ระนอง 2 ราย ยะลา ปัตตานี และนราธิวาสจังหวัดละ 1 ราย ภาคตะวันออกเฉียงเหนือ 1 จังหวัด คือ กาฬสินธุ์ จำนวน 1 ราย (รูปที่ 4)

การสอบสวนโรค สำนักระบาดวิทยาได้รับรายงานสอบสวนโรคจำนวน 9 ราย มีการตรวจพบเชื้อ *Corynebacterium diphtheriae* จำนวน 5 ราย นอกนั้นอาจจะมีการได้รับยาปฏิชีวนะก่อนเก็บตัวอย่าง จึงทำให้ตรวจไม่พบเชื้อได้ ผู้ป่วยมีประวัติการได้รับวัคซีนไม่ชัดเจนเนื่องจากหาสมุดบันทึกไม่พบ และพบว่าไม่ได้รับวัคซีนจำนวน 5 ราย คิดเป็นร้อยละ 55.5 ดังนั้น จังหวัดต่าง ๆ ควรจะได้มีการประเมินผลโครงการให้วัคซีนในเด็กต่อไป

ผู้เรียบเรียง: นางสาวอมรา ทองหงษ์

Fig. 1 Reported Cases of Diphtheria per 100,000 Population, by Year, Thailand, 1995 - 2004.

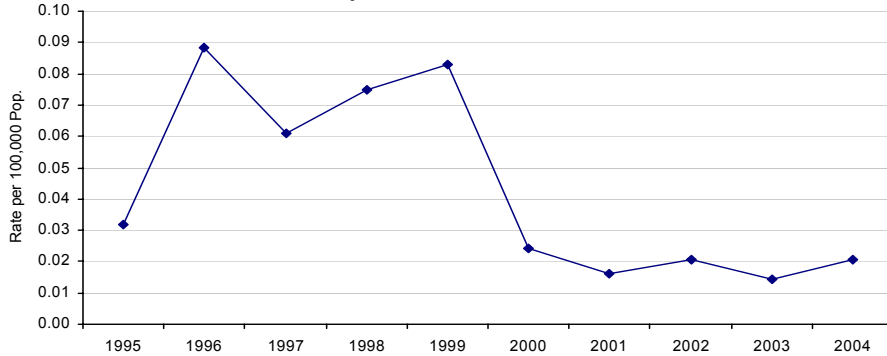


Fig. 2 Reported Cases of Diphtheria per 100,000 Population by Age-Group, Thailand, 2004 .

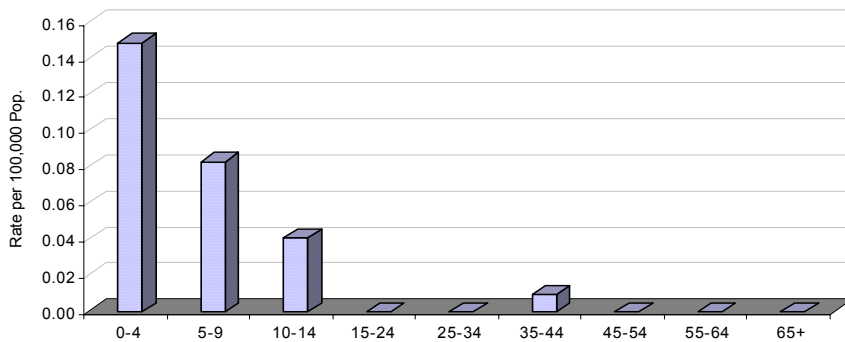


Fig. 3 Reported Cases of Diphtheria by Month, Thailand, 2000 - 2004.

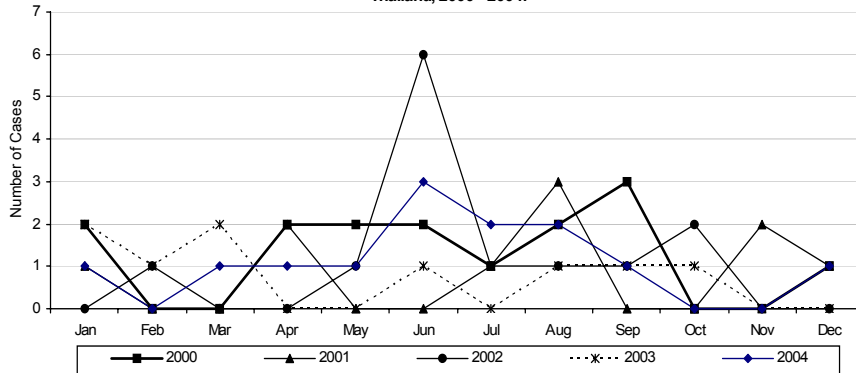


Fig. 4 Reported Cases of Diphtheria per 100,000 Pop. by Province, Thailand, 2004.

